



MANUAL CURSO GEOGRAFÍA TURÍSTICA DE ALÁ



Guía Local
Turístico Indígena

TEC | Tecnológico
de Costa Rica



AUTOR:
David Arias Hidalgo

DISEÑO Y DIAGRAMACIÓN:
Katherine Fernández Saborío

REVISIÓN DE REDACCIÓN:
Stephanie Monge Martínez

AÑO 2018

ISBN: 978-9930-541-31-9

TABLA DE CONTENIDOS

INTRODUCCIÓN 5

LECCIÓN 1

INTRODUCCIÓN A LA GEOGRAFÍA 8

Aspectos Generales de Geografía

La Tierra

Orientación

El clima y sus elementos

Factores de Clima

El Relieve

La cartografía

Elementos del mapa

LECCIÓN 2

CONOCIENDO TU PAÍS 22

Origen Geológico de Costa Rica

Aspectos Generales de Costa Rica

Relieve de Costa Rica

Hidrografía

Pueblos indígenas de Costa Rica

LECCIÓN 3

GEOGRAFÍA HISTÓRICA DE ARA 35

Los orígenes culturales

Reseña histórica de Talamanca

Geología de Talamanca

Aspectos generales de Talamanca

El territorio indígena talamancaño

Hidrografía de Talamanca

Orografía de Talamanca

Toponimia

Riesgos y amenazas geográficas

LECCIÓN 4

GEOGRAFÍA TURÍSTICA 52

Gestión de los espacios turísticos

Impactos geofísicos del turismo



INTRODUCCIÓN

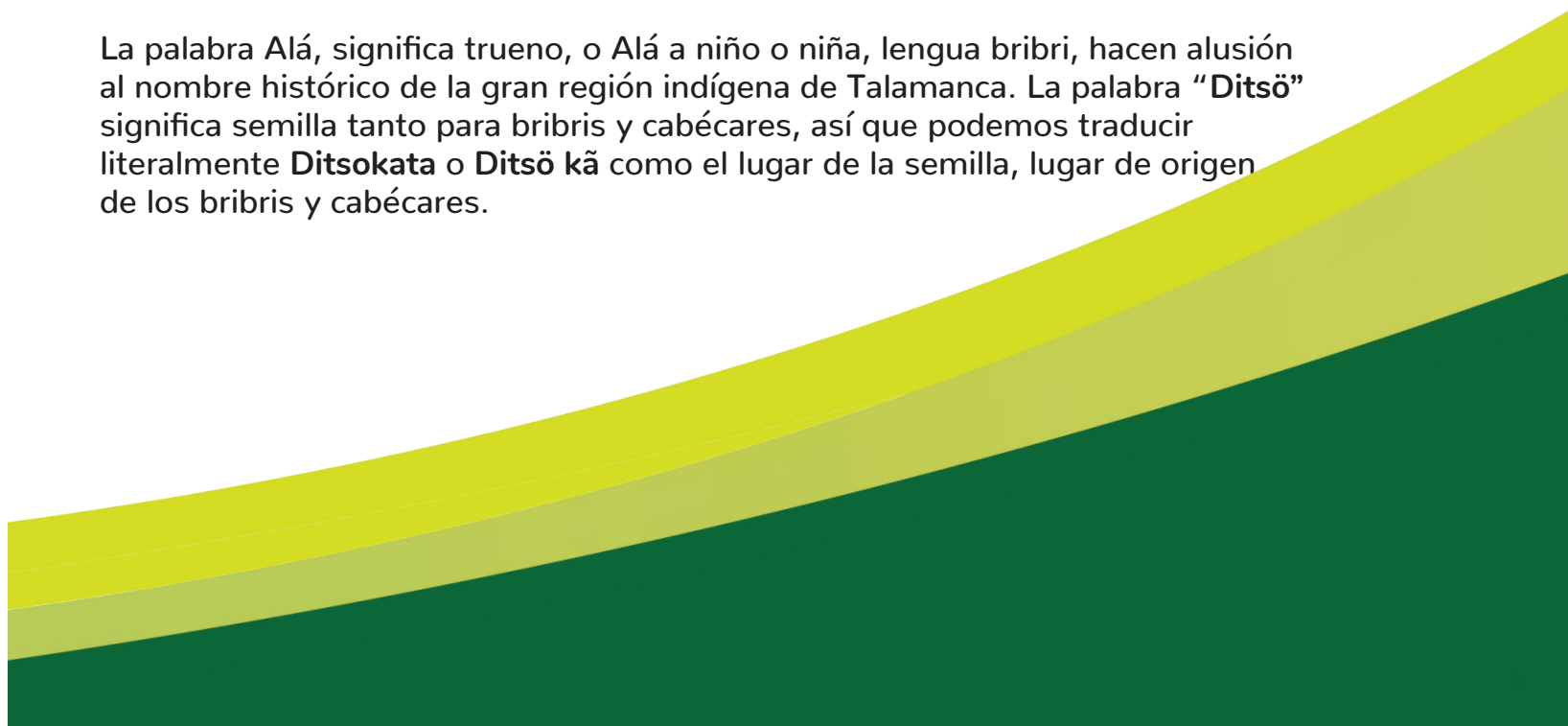
El Instituto Tecnológico de Costa Rica, por medio del Programa Regionalización Interuniversitaria, la Oficina de Equidad de Género, con el apoyo académico en diferentes etapas de ejecución de las Carreras de las Carreras de Gestión de Turismo Sostenible y Gestión del Turismo Rural Sostenible, desarrollaron un programa de guiado turístico contextualizado para la población indígena costarricense, llamado **Plan Guía Local Turístico Indígena**.

Este programa de capacitación cuenta con el aval del Instituto Costarricense de Turismo (ICT), el cual otorga la licencia que acredita a los egresados como guías de turismo indígena. La primera generación después de dos años y medio de capacitación, se graduó en 2014 en la comunidad de Amubri, Talamanca.

La característica principal del **Plan Guía Local Turístico Indígena**, es su enfoque en el rescate de la cosmovisión indígena, por medio de la formación de guías turísticos indígenas altamente especializados, conocedores de su acervo cultural, geografía turística, ética, turismo sostenible, lengua, entre otros.

A continuación presentamos el curso de **Geografía Turística de Alá**, el cual fue enfocado en las condiciones geográficas físicas e históricas de la región de Talamanca, conocida como Alá o Ditsö kā. El mismo profundiza en aspectos de importancia para un guía turístico en un territorio indígena, como lo son la geografía histórica, hidrografía y toponimia. Por lo cual, este curso es un esfuerzo para poner en valor elementos del patrimonio natural y cultural de Talamanca por medio de la enseñanza de la geografía turística de un territorio de gran diversidad de paisajes y acervo cultural.

La palabra Alá, significa trueno, o Alá a niño o niña, lengua bribri, hacen alusión al nombre histórico de la gran región indígena de Talamanca. La palabra “**Ditsö**” significa semilla tanto para bribris y cabécares, así que podemos traducir literalmente **Ditsokata** o **Ditsö kā** como el lugar de la semilla, lugar de origen de los bribris y cabécares.





A photograph of a dense tropical forest. In the foreground, there are various green plants and a large, prominent tree with a thick trunk. The middle ground is filled with a thick canopy of green trees. In the background, a valley is shrouded in a thick layer of white mist or fog, which partially obscures the forest below. The sky is overcast and grey. The overall scene is vibrant and natural.

INTRODUCCIÓN A LA GEOGRAFÍA

LECCIÓN 1

INTRODUCCIÓN A LA GEOGRAFÍA

¿Qué es la geografía?

Se denomina geografía a la ciencia que estudia y describe los fenómenos físicos y humanos en la superficie de la Tierra. Asimismo, se define a la geografía, como la ciencia que estudia la distribución y la localización de los fenómenos naturales y culturales que interactúan en la superficie terrestre, además la geografía trata de explicar sus causas y relaciones (Vargas, U. 2006).

○ La geografía física

La geografía física comprende el estudio de la superficie sólida de la Tierra en materia de relieve, masas de agua en todas sus formas; océanos, ríos, lagos, etc. y en cuanto a la atmósfera. Entre las ramas de la geografía física tenemos:

Geomorfología: estudia el relieve de la tierra.

Climatología: se ocupa del estudio del clima y del tiempo

Hidrología: se ocupa del estudio de todas las masas de agua de la Tierra.

○ La geografía humana

La geografía humana estudia al ser humano en relación con el planeta que habita, entre las ramas de la geografía humana podemos nombrar:

Geografía etnológica: considera las características físicas del ser humano, su lengua, religión y cultura.

Geografía política y social: considera los grupos sociales y políticos que forman las personas y su distribución.

Geografía económica: estudia las actividades económicas desarrolladas por la sociedad.

○ La geografía como ciencia interdisciplinaria

La geografía es la ciencia que estudia la relación de los seres humanos y el medio físico. Para ello la geografía utiliza información propia de otras ciencias como la economía, la historia, la biología, la geología o la matemática. Es por esta razón que la geografía se considera como una **ciencia de síntesis y relaciones**.

¿Qué es la geografía turística?

Es la geografía descriptiva de los recursos y los viajes turísticos. Una geografía de localización y descripción de los principales lugares e itinerarios dedicados a la actividad turística. Existe una estrecha relación entre turismo y territorio. Según Vargas, U (1997), “la geografía del turismo se manifiesta como el estudio de la relación del espacio físico con las actividades turísticas” (p.5).

Importancia de la geografía turística

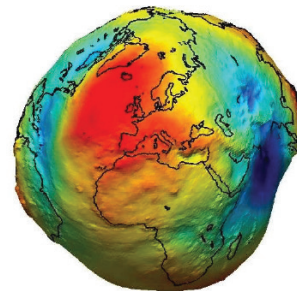
La importancia de la geografía turística, para el y la estudiante de guiado turístico, radica, en la visión que se le da al mismo(a), de los potenciales recursos (naturales y culturales), que se pueden aprovechar de manera responsable en una región determinada. Es decir, que las y los guías turísticos, así como las comunidades receptoras de turismo deben planificar, ser conscientes y cuidadosas a la hora de elegir los lugares, los atractivos naturales y culturales que se quieren abrir dentro de una oferta turística, para con esto evitar posibles impactos negativos que pueda traer una mala planificación turística.

La Tierra

La tierra es nuestro hogar, es el único planeta donde existe vida en el sistema solar. La tierra no ha sido siempre como la vemos, está en constante movimiento y cambio, la geografía nos ayuda a estudiar esos cambios de la tierra, ya sea en el medio físico o las relaciones humanas a través de la historia.

○ Forma de la Tierra

Todos pensamos que la forma de la Tierra es una esfera perfecta, pero en realidad la forma de la Tierra es el Geoide, debido a que la tierra presenta varias irregularidades en su superficie, provocadas por una serie de fuerzas internas y externas.



○ Los océanos

La mayoría de la superficie terrestre está cubierta por agua, el 97 por ciento del agua de la tierra está en los océanos, 3 por ciento es agua dulce. Existen cinco océanos: el Pacífico, el Atlántico, el Índico, el Antártico y el Ártico.



○ Los continentes

Al igual que los océanos los continentes de la tierra son cinco, América, África, Asia, Europa y Oceanía. De los cinco continentes, Asia es el más grande, es donde viven más personas. Si comparamos los continentes de Europa y Oceanía, vemos que Europa tiene la mitad del tamaño de Oceanía. Sin embargo, la población de Europa es más numerosa.



Orientación

¿Alguna vez has dado una dirección?

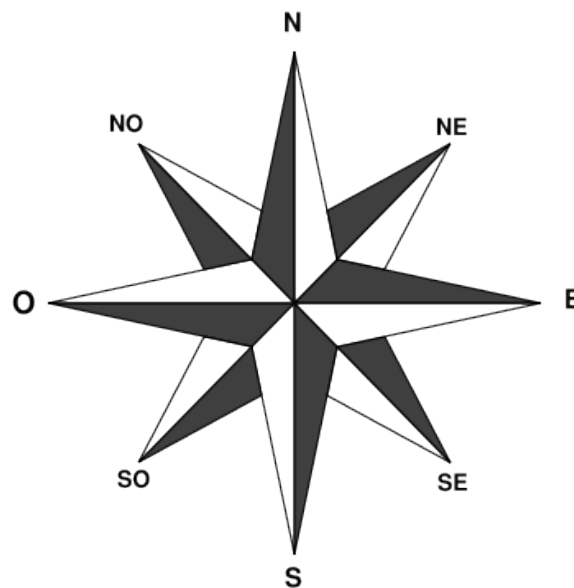
Imagino que varias veces. Cuando damos una dirección necesariamente ubicamos algo o alguien en un espacio geográfico determinado, para ello utilizamos diversas técnicas de ubicación. Antiguamente se utilizaban elementos naturales con este fin, como las estrellas, la luna y el sol. Este último es buen ejemplo, ya que podemos ubicar el ESTE con la salida del sol, y el OESTE con la puesta, asimismo el sol señala el norte al medio día. También existen herramientas como mapas y brújulas los cuales nos ayudan a orientarnos de mejor manera.

○ Puntos cardinales

Cuando queremos ubicar algo o alguien se suele señalar a la izquierda o derecha, pero en espacios más grandes estas indicaciones no son suficientes para orientarnos con mayor precisión, es por esta razón que a la hora de dar direcciones o dibujar mapas se suele utilizar puntos de referencia universales llamados puntos cardinales: Norte, Sur, Este y Oeste.

○ La Rosa de los Vientos

La Rosa de los Vientos es una estrella que sirve para orientarnos por medio de la dirección de los vientos. Las orientaciones fundamentales de la rosa de los vientos son cuatro: Norte, Sur, Este y Oeste, a partir de éstos el horizonte queda dividido en cuatro partes de 90° cada una. La línea que une norte y sur se llama meridiana o línea norte-sur, mientras que la que une los otros puntos se llama línea este-oeste.



○ Coordenadas geográficas

Son líneas imaginarias que se trazan perpendicularmente, las cuales nos sirven para determinar la posición de cualquier punto en la superficie terrestre.

Paralelos

Se les llama paralelos a las líneas circulares y horizontales con orientación Este- Oeste, las cuales cortan los meridianos formando ángulos rectos. El ecuador terrestre, es el principal paralelo, el cual divide a la tierra en el hemisferio Norte y hemisferio Sur.

Meridianos

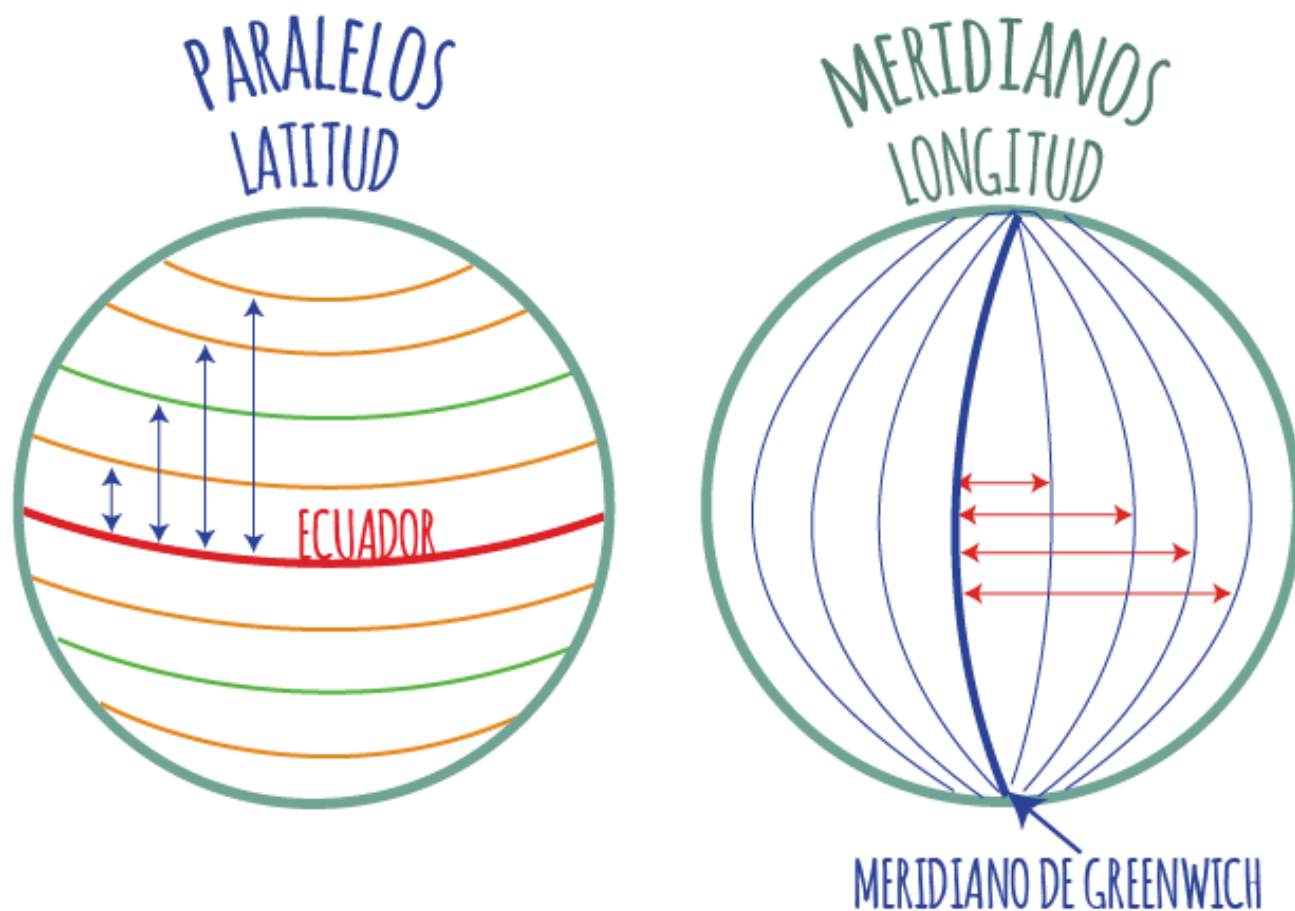
Se les llama meridianos a las líneas circulares y verticales con orientación Norte- Sur que pasan por los polos. El único meridiano que tiene nombre propio es el Meridiano de Greenwich, el cual divide a la tierra en hemisferio occidental al oeste y hemisferio oriental al Este.

Latitud

Corresponde a la distancia, medida en grados de 0 a 90°, que hay entre cualquier paralelo y el ecuador. El polo norte tiene una latitud de 90°N y el polo sur tiene una latitud de 90°S.

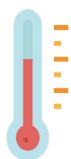
Longitud

Es la distancia que se mide en grados de cualquier punto de la Tierra al Meridiano de Greenwich.



El clima y sus elementos

El clima es el resultado de numerosos factores que actúan conjuntamente. Los accidentes geográficos como montañas y mares influyen decisivamente en sus características. Para determinar estas características podemos considerar como esenciales un reducido grupo de elementos: la temperatura, la humedad y la presión del aire. Sus combinaciones definen tanto el tiempo meteorológico de un momento concreto como el clima de una zona de la Tierra.



La temperatura

La temperatura atmosférica es el indicador de la cantidad de energía calorífica acumulada en el aire. Aunque existen otras escalas para otros usos, la temperatura del aire se suele medir en grados centígrados (°C) y para ello se usa un instrumento llamado "termómetro".

La temperatura depende de diversos factores, por ejemplo, la inclinación de los rayos solares. También depende de la dirección y fuerza del viento, la latitud, la altura sobre el nivel del mar, la proximidad de masas de agua, entre otros.



La humedad

La humedad indica la cantidad de vapor de agua presente en el aire. Depende, en parte, de la temperatura, ya que el aire caliente contiene más humedad que el aire frío. Para medir la humedad se utiliza un instrumento llamado "higrómetro".



La presión atmosférica

Es presión que ejerce el aire de la atmósfera como consecuencia de la gravedad sobre la superficie terrestre. La presión atmosférica no es siempre la misma, varía por la influencia de diversos factores: La altitud, ya que a mayor altura la presión disminuye y a menor altura aumenta. Al ascender las capas de aire soportan menor peso, el aire se expande y ejerce menos presión. La temperatura también varía, debido a que, a mayor temperatura, menor presión atmosférica. La presión atmosférica se mide con el barómetro.



La precipitación (lluvia)

Es el agua procedente de la atmósfera, y que en forma líquida o sólida se deposita sobre la superficie terrestre. La cantidad de lluvia caída se mide con un instrumento llamado pluviómetro.

Factores del clima

Son el conjunto de circunstancias astronómicas y geográficas que influyen en la determinación de los distintos tipos de climas del planeta. La distribución de los climas en la Tierra está condicionada por varios factores que influyen, en la precipitación y la temperatura de una zona determinada.



Latitud

Ya que la temperatura y la lluvia suelen variar según la distancia con el Ecuador. Entre más cercana esté la región al Ecuador, mayor será la precipitación o la lluvia.



Altitud y relieve

A mayor altitud menor será la temperatura, por esta razón es que en la mayoría de montañas con gran elevación es posible que estén cubiertas por nieve.



Corrientes marinas

Las corrientes son movimientos, o desplazamientos, de agua en una dirección dentro de los mares y océanos. Las corrientes oceánicas trasladan agua templada desde el ecuador hacia los polos, mientras que el agua fría, por su parte, se mueve hacia el Ecuador. De esta forma la Tierra distribuye el calor de su superficie, lo que constituye un importante factor climático.



Distancia al mar o continentalidad

Entre más alejada esté la zona del mar menor será su temperatura y precipitación. Las grandes masas continentales tienen gran influencia en el clima produciendo un efecto conocido con el nombre de continentalidad.



Vegetación

La vegetación es un factor importante en la regulación de la temperatura y la precipitación, pues la abundancia de vegetación disminuye la temperatura y aumenta las lluvias.

El relieve

El relieve lo forma cualquier irregularidad que se produce en la superficie terrestre. Por tanto, puede dar lugar a elevaciones como a hundimientos en el terreno.



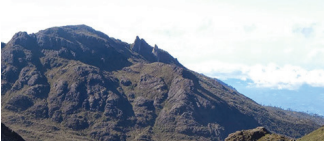
Depresiones

Son consecuencia de un hundimiento de tierra que hace que la zona, se sitúe bajo el nivel del mar.



Montañas

Grandes elevaciones sobre el nivel del mar. Éstas no han surgido todas a la vez, sino que han ido apareciendo a lo largo de los años.



Cordillera

Son agrupaciones o conjuntos de montañas que se hallan en cadenas. En América del Sur, se encuentra la gran cordillera de los Andes. Asimismo podemos mencionar en nuestro país la cordillera de Talamanca la cual alberga las mayores elevaciones de Costa Rica.



Valles

Tierras bajas rodeadas de montañas. Los valles es frecuente encontrar ríos y arroyos que bajan de las montañas. Proporcionan al paisaje el agua necesaria para que encontremos en éste abundante vegetación y tierras fértiles para el cultivo.



Llanuras

Tierras bajas con poca elevación con algunas elevaciones suaves. Entre unos lugares y otros no hay grandes diferencias de alturas.



Mesetas

Tierras planas ubicadas a gran altura, estas son formadas por la actividad tectónica o por la erosión.



Volcanes

Son elevaciones o puntos de la superficie terrestre por donde sale al exterior material fundido (magma) generado en el interior de la Tierra, y ocasionalmente, material no magmático.

FORMACIÓN DEL RELIEVE

En la formación del relieve intervienen todos los elementos de la naturaleza: los movimientos de la litosfera, la atmósfera, la hidrosfera y la biosfera, en la que hay que incluir las importantes modificaciones que el ser humano puede incluir en el relieve.

La deriva continental

Hacia 1912 Alfred Wegener se fijó en que la forma de los continentes americano, europeo y africano encajaba sospechosamente. Entonces formuló una hipótesis que sería el origen de la actual tectónica de placas. Wegener se imaginó que en el pasado todos los continentes estuvieron unidos en un gran supercontinente al que llamó Pangea (en griego pan: toda, gea: tierra). Hace unos 30 millones de años, en pleno Carbonífero, este gran supercontinente se rompió en dos: Laurasia y Gondwana. Algunos millones de años más tarde también estos continentes se partirían y separarían. Los continentes se desplazarían por la superficie de la Tierra hasta adoptar la configuración actual.

La tectónica de placas

La teoría de la tectónica de placas, parte de la idea que la superficie terrestre, la litosfera o parte más externa de la Tierra, está constituida por placas rígidas que se mueven flotando por encima de una zona de materiales plásticos en el manto superior, denominada astenosfera. Los movimientos de las placas explican los fenómenos geológicos, como la actividad sísmica y volcánica, que se producen en los límites o bordes de las placas.

Las principales placas tectónicas

Las placas están en constante movimientos; entre los movimientos más comunes tenemos el de subducción, que es cuando una placa se hunde sobre la otra provocando el movimiento, que nosotros casi siempre percibimos como temblores o terremotos, en nuestro país la interacción más común es la de la placa Cocos, la cual se subduce a la placa Caribe. Un ejemplo de ello es el terremoto de Limón de 1991, el cual causó grandes destrucciones y pérdidas.

La cartografía

La cartografía es la ciencia que trata la representación de la Tierra en mapas, asimismo la cartografía es considerada un arte y una técnica, lo que implica que el especialista encargado en realizar mapas o sea el cartógrafo, debe tener amplio conocimiento del objeto que se desea cartografiar.

La **cartografía antigua** se remonta a la edad antigua. Se sabe que las culturas primitivas, comunicaban por medio de dibujos en cuevas lugares de cacería, agua, abrigo, etc. Más adelante culturas más avanzadas como la azteca quisieron conservar en mapas lugares de importancia para sus actividades como caminos, sitios de guerra, navegación y cultivo.

Los mapas

Se utilizan para representar una región de la Tierra en forma plana. En ellos podemos representar diferentes características, como el clima, la flora, la población, entre otros. Los tipos de mapas más comunes son los siguientes.



Mapa político

Muestran, con diferentes colores, los distintos países, provincias, capitales y ciudades.



Mapa físico

En estos tipos de mapa se indican, con distintos colores que identifican diferentes alturas, las llanuras, mesetas y montañas que constituyen el relieve de la región.

LOS MAPAS Y EL TURISMO

Los mapas han sido de gran ayuda en la actividad turística tanto como para los turistas como para los y las guías de turismo. En el caso de los y las guías, el mapa se convierte en una herramienta fundamental de trabajo donde se consulta según el tipo de mapa, información acerca de atractivos, ubicación geográfica, altura, vegetación, etc. El turismo, gracias a los mapas puede destacar las áreas o los puntos que pueden ser de interés para el visitante, como por ejemplo, rutas culturales, gastronómicas, ecológicas, rutas a pie, en bici, y muchas más.



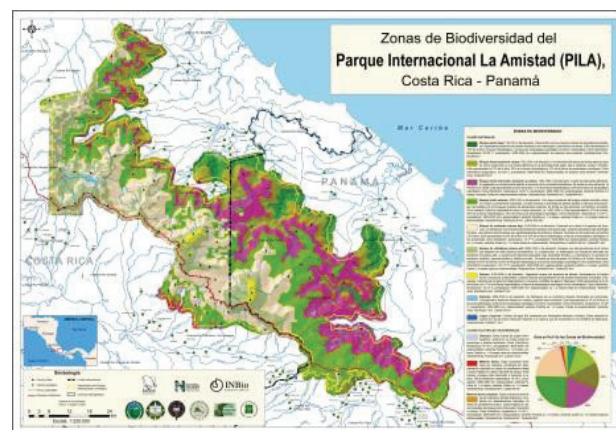
Mapa turístico

Los mapas turísticos tienen como objetivo principal ubicar los sitios turísticos y dar información complementaria sobre aspectos de interés para los y las turistas, tales como; caminos, carreteras, hoteles, restaurantes, Parques Nacionales y sitios de interés histórico entre otros.

Los elementos del mapa

- **Título**

Es el nombre del mapa que nos indica su contenido. Es la forma de presentarse, tan igual que cuando conocemos la profesión de una persona, sabemos cuál es su campo de actividad.



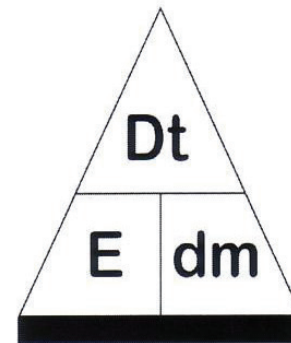
- **Localización**

Para ello los mapas cuentan con las coordenadas geográficas, que como podemos recordar, son ángulos o arcos imaginarios que determinan con exactitud un lugar dentro de una red de referencias geográficas. Esta división imaginaria de la Tierra es un sin fin de líneas y círculos que cumplen la función de ubicarnos y orientarnos en cualquier parte de la superficie terrestre.



- **La escala**

La escala es la representación proporcional de los objetos. Todo mapa debe de indicar la escala a la que está hecho, ya que es la única manera de saber el tamaño de lo que se está representando. Existen dos maneras de representar la escala. Gráfica, una barra dividida en tramos blancos y negros, en la que se indican las distancias. Numérica una división del tipo 1:50.000 gracias a la cual podemos medir distancias y calcular matemáticamente la correspondencia exacta. Para es ello utilizamos la siguiente fórmula:

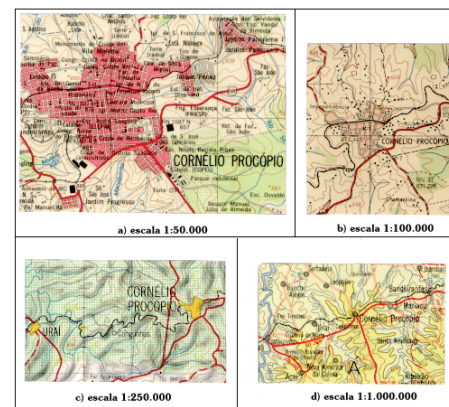


$$\text{ESCALA} = \text{DM}/\text{DT}$$

DM: Distancia en el mapa
DT: Distancia en el terreno

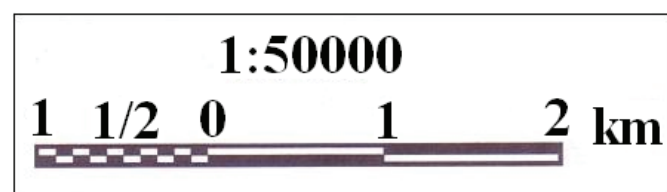
- **Escala numérica**

Las escalas numéricas tipo 1:50.000 significan que una unidad en el mapa equivalen a 50.000 unidades en la realidad. Estas unidades pueden ser de cualquier tipo kilómetros, millas, metros cuadrados, etc., un centímetro cuadrado en el mapa son 50.000 centímetros cuadrados en la realidad, o lo que es lo mismo 500 metros cuadrados; de la misma manera dos centímetros lineales en el mapa son 100.000 centímetros en la realidad (50.000 x 2), es decir 1000 metros, un kilómetro.



- **Escala gráfica**

La escala gráfica es una línea situada en el mapa, a menudo en el margen de la hoja, que se ha subdividido en segmentos para indicar las longitudes sobre el mapa de las unidades terrestres de distancia. Gracias a este elemento, es posible medir la distancia real directamente sobre el mapa con la ayuda de una regla o un compás.



● **Simbología**

La simbología representa cada una de las variables que se quieren representar en el mapa, según Vargas U (2006), los símbolos de un mapa, son el lenguaje por el medio del cual se comunica un determinado fenómeno geográfico.



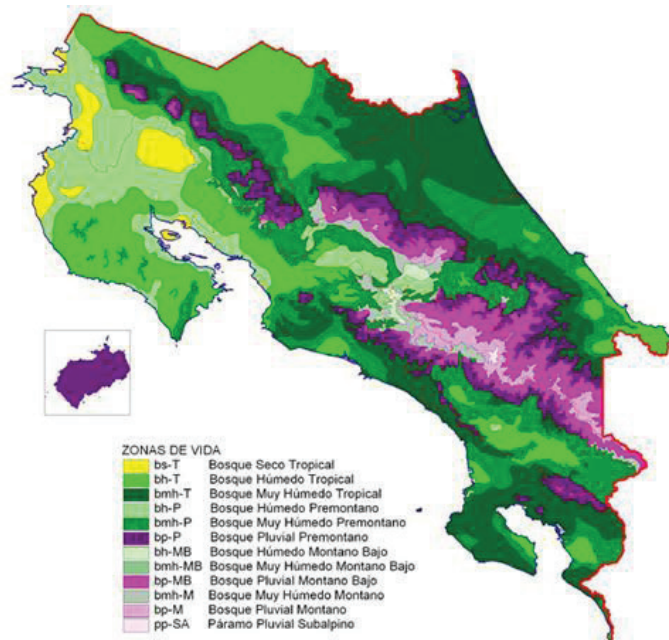
● **Leyenda**

Es un elemento muy importante. Todo símbolo debe tener su leyenda, esta puede ser expresada a través de un color o de un signo. La leyenda es el traductor de cada símbolo. Los símbolos son los agentes comunicadores entre el mapa y la persona. La expresión de cada símbolo debe ser muy clara, sin dejar ningún vacío o ambigüedad en la interpretación. Leyenda y simbología, en conjunción, aportan significado, coherencia y orden al mapa.



● **Color**

Básicamente en los mapas, se toman los colores primarios, (rojos, amarillos y azules). A partir de ellos se logrará las diversas combinaciones. Es necesario tener en cuenta que el amarillo es el color de menos intensidad, que corresponderá al valor más bajo o de menor valor, mientras que los más oscuros serán los más fuertes. Los colores son generalmente utilizados en los mapas físicos para representar elementos espaciales estáticos como la altitud.







CONOCIENDO
TU PAÍS

LECCIÓN 2

CONOCIENDO TU PAÍS

Origen geológico de Costa Rica

Costa Rica es geológicamente muy joven (150 millones de años), antes de esa fecha sólo existió un canal que comunicaba el océano Pacífico con el mar Caribe, el origen de lo que hoy conocemos como nuestro país se dio en tres etapas:

Primera etapa

Las fricciones entre las placas tectónicas Cocos y Caribe dieron origen a una serie de islas volcánicas. La actividad volcánica y los procesos erosivos fueron depositando sedimentos alrededor de las mencionadas islas y uniendo algunas de ellas.

Segunda etapa

La placa Cocos siguió empujando la placa del Caribe y dio origen a una intensa actividad orogénica y a los macizos volcánicos que conforman la Cordillera de Talamanca.

Las fricciones entre las placas continuaron y dieron origen a las demás cordilleras (Guanacaste, Tilarán, Volcánica Central), Luego desapareció el canal que unía los océanos Pacífico y Atlántico.

Tercera etapa

Se experimentó una intensa actividad volcánica y erosiva que le termina dando forma al territorio costarricense, a causa de acumulación y sedimentación, en este periodo se forman las llanuras.

COSTA RICA COMO PUENTE BIOLÓGICO

Cuando se termina de formar el territorio costarricense su ubicación le permite servir de puente entre América del Norte y América del Sur, por lo que se propició una ruta migratoria, un camino de paso hacia el norte o hacia el sur para una gran cantidad de animales y plantas. Muchas de ellas hallando en nuestro país las condiciones idóneas para su subsistencia.

Aspectos generales de Costa Rica

Costa Rica es un pequeño país centroamericano cuya extensión es de 51. 100 km cuadrados, tiene una población aproximada de cinco millones de habitantes. Según el censo del año 2011, la población indígena representa un 1.7% de todos los habitantes del país. El asentamiento humano en Costa Rica data al menos del año 5000 a. C.



Límites

Limita al norte con Nicaragua y al sureste con Panamá. Su territorio es bañado al este por el mar Caribe, en el cual tiene límites marítimos con Nicaragua, Colombia y Panamá y al oeste por el océano Pacífico.

División política

El país se encuentra dividido en siete provincias: San José (donde se encuentra la capital del mismo nombre), Cartago, Heredia, Alajuela, Guanacaste, Puntarenas y Limón; las provincias a su vez están divididas en 81 cantones y éstos en 415 distritos.



Ecología

Nuestro país cuenta con al menos el 5% de la biodiversidad del mundo. Esto quiere decir, que a pesar de su pequeño territorio, Costa Rica es una de las regiones del planeta con mayor concentración de seres vivos y con algunos de los bosques primarios más complejos del mundo.

Clima

Costa Rica presenta un clima tropical, esto gracias a su cercanía con el Ecuador. El territorio costarricense presenta dos estaciones marcadas una seca y una lluviosa.

Relieve de Costa Rica

Nuestro país muestra un relieve muy variado. Su orografía presenta un alargamiento que se extiende del noroeste al sudeste, mientras su mitad al norte es ancha, haciéndose angosta en el centro del país. En el norte y en la región del Atlántico los terrenos bajos son más extensos y llanos. En la región Pacífica las cuestas de las cordilleras son mucho más pendientes.

SISTEMA MONTAÑOSO

Cordillera de Talamanca

Se encuentra al sudeste y se prolonga hasta Panamá, donde recibe el nombre de Chiriquí. Presenta las mayores elevaciones de Costa Rica, muchas de ellas de más de 3.000 metros: Cerro de la Muerte con 3.491 m, Cerro Kamuk con 3.554 m, el Cerro Urán de 3.333 m y el Cerro Chirripó, que es más alto del país con 3.820 m, donde se han encontrado evidencias de que en épocas pasadas sus cimas estuvieron cubiertas por glaciares. Tiene una longitud de 180 km y no presenta actividad volcánica.

Cordillera Volcánica Central

Tiene una longitud de 76 km y los principales volcanes son: Irazú (3.432 m), Turrialba, Poás (2.772 m) con el cráter más grande del mundo (1,6 kilómetros) y Barva. Esta serie de conos volcánicos en su mayoría tienen sus faldas ocupadas por una intensa actividad agrícola y ganadera. Está recorrida por buenas carreteras, algunas de las cuales llegan hasta los mismos cráteres volcánicos y los hacen sitios de gran atractivo turístico. Se inicia en la depresión de Tapezco y finaliza con el volcán Turrialba.

Cordillera Volcánica Guanacaste y Tilarán

La cordillera volcánica de Guanacaste, se extiende desde Nicaragua. Tiene una longitud de 112 km. Los principales volcanes son: Orosí, Rincón de la Vieja (1.895 m), Miravalles (2.028 m), Tenorio y Arenal. Muy cerca de cordillera de Guanacaste se encuentra la cordillera de Tilarán, la cual se desarrolla al sur del lago Arenal. En ella se han localizado vetas de oro en algunos sectores, como Abangares y Miramar.

LLANURAS

Llanuras del Norte

Las llanuras del Norte, son de gran extensión, entre las más famosas tenemos las llanuras de Guatuso, donde habitaron y habitan los indígenas del mismo nombre, actualmente estas tierras se dedican especialmente a la agricultura de monocultivo y la ganadería extensiva, lo cual hace de esta área una de las zonas con mayor problemática ambiental. Es también abundante en montañas, ríos, lagos, refugios salvajes, cavernas, cascadas y volcanes, siendo el Volcán Arenal el más activo y famoso del país, el cual comenzó su actividad en 1969.

Llanuras del Atlántico o Caribe

Las llanuras del Caribe costarricense se caracterizan por ser extensas planicies fértiles, donde predominan los monocultivos de banano y piña. Entre las llanuras más conocidas tenemos la Sarapiquí y Tortuguero, ambas de gran importancia ecológica donde impera el bosque tropical muy húmedo. Son refugio de gran diversidad de mamíferos y aves, así como sitio de desove para las tortugas marinas. Destacan la ciudad de Limón, Guápiles y Matina, más sureste se encuentra el valle de la Estrella y Talamanca.

Llanuras del Pacífico

Estas son de menor extensión que las del Caribe, el clima también es menos lluvioso, comprenden las provincias de Guanacaste y Puntarenas. Entre las ciudades más importantes tenemos: Ciudad Neily, Nicoya, Puerto Cortés y Golfito. En estas llanuras predomina el cultivo de arroz, sorgo, caña de azúcar y palma africana, también la ganadería así como la siembra de frutales, estas llanuras han sido de las más explotadas ambientalmente. El sector turismo no ha sido la excepción ya que en las costas del pacífico norte se encuentran los mayores enclaves turísticos del país.

LA COSTA

Costa Rica es un país privilegiado ya que cuenta con una extensión marítima considerable, que su supera por mucho su tamaño en territorio. Las playas de Costa Rica son lugares con gran belleza escénica, muchas de ellas son puntos turísticos gran importancia para la llegada del turismo nacional y extranjero, nuestro país posee litoral Pacífico y Caribe.

Litoral Pacífico

Tiene una longitud de 1.254 km; es el más poblado y el más activo en lo que respecta al comercio y al turismo. En este litoral se hallan: La península de Santa Elena, El Golfo de Papagayo, Golfo de Nicoya, el Golfo Dulce, Bahía de Colorado, Penínsulas de Osa y Burica.

Litoral Atlántico

Tiene una extensión de 212 km., abarca desde Punta Castilla, en la desembocadura del río San Juan, hasta el río Sixaola. Comprende entre otros: Punta Blanca, Puerto Limón, Canales del Tortuguero, Puntas Cahuita, Uva y Mona.

Islas

Son porciones de tierra que se encuentran rodeadas por agua; se localizan en mares y océanos. Una isla de gran valor por su riqueza biológica es la isla del Coco. Costa Rica cuenta con más de cien islas, la mayoría de ellas poco frecuentadas por los turistas.

Mar

Costa Rica posee un territorio marino de 589 00 km², siendo bañada por el Océano Pacífico y el Mar Caribe. Nuestro país ejerce el derecho absoluto sobre los mares que lo rodean.

Mar territorial: El mar territorial se mide desde la costa hasta las doce millas náuticas, aproximadamente unos 22 kilómetros. El Estado tiene derechos de soberanía para fines de exploración y explotación, conservación y administración de los recursos naturales, entre otros.

Mar patrimonial: Es una franja más ancha que el mar territorial, que mide un aproximadamente unos 370 kilómetros.

Lagos

Costa Rica cuenta con solo dos lagos de tamaño relevante. Estos son la Laguna de Arenal, y el Lago de Cachi. Ambos artificiales se con el fin de producir electricidad. No obstante, existen lagunas de gran importancia ecológica y belleza natural, como las lagunas: de Sierpe, Corcovado, Caño Negro y Gandoca- Manzanillo.

VALLES

Valle Central

Es una depresión rodeada de montañas, con condiciones ecológicas excelentes, que favorecen el cultivo. Aquí es donde se encuentra la mayor concentración de población del país. Se halla rodeado por los volcanes de la sierra Central al norte, por la fila de la Candelaria al sur, por los montes de Aguacate al oeste y por estribaciones de la cordillera de Talamanca al este y al sureste.

Valle de El General-Coto Brus

Se encuentra el extremo sur del país, entre la cordillera de Talamanca y la fila Brunqueña o Costeña, los ríos General y Coto Brus han labrado un valle de gran valor por sus recursos económicos. El valle propiamente dicho se extiende desde San Isidro (800 m) hasta Sabalito (1 000 m), cerca de la frontera panameña. Los ríos General y Coto Brus se unen en Paso Real para formar el río Grande de Térraba, que corta la fila Brunqueña y desagua en el Pacífico.



Hidrografía en Costa Rica

Vertiente Pacífica

En esta vertiente los ríos son más cortos y profundos:

Grande de Térraba o Diquís, es el más grande y caudaloso del país. Está formado por dos brazos: El General y Coto Brus, que confluyen en Paso Real. Riegan el valle de El General y Coto Brus.

Río Grande de Tárcoles, que nace tras la unión de los ríos Grande de San Ramón y Virilla. Este último drena las aguas del Valle Central. Fue el primer río que se utilizó para la producción de la energía eléctrica. Su cuenca provee de agua a tres de las principales cabeceras de provincia del país, San José, Alajuela y Heredia. Aquí es donde se encuentra la mayor concentración de habitantes.

Tempisque, que nace en las faldas del volcán Orosí, con el nombre de Tempisquito. En otros tiempos fue la principal vía de comunicación de la provincia de Guanacaste por medio de sus dos afluentes Bebedero y Bolsón. Tanto el río Tempisque como el Bebedero son de gran importancia para su uso agropecuario ya que suponen el 75% del total del agua para riego del país. Cubren gran parte de la provincia de Guanacaste, productora de ganado vacuno y cultivos extensivos como cañas de azúcar y arroz.

Vertiente atlántica

Sixaola, sirve de límite entre Costa Rica y Panamá. Tiene como afluentes al Yorkín, Coen, Lari y Urén. Sirve como medio de comunicación entre diferentes poblaciones.

Parismina, que se nace tras la unión del Reventazón y el Jiménez. Es un río fundamental para el Valle Central ya que recoge las aguas del sector oriental (valle del Guarco). Tiene varios afluentes importantes: Tapantí, Macho y Navarro.

Tortuguero, que debe su nombre a la gran cantidad de tortugas que visitaban la zona y desovan allí. Curiosamente este río no tiene un solo curso, sino que forma una red de ríos, canales y lagunas navegables.



Pueblos indígenas de Costa Rica

PUEBLO CABÉCAR

El pueblo cabécar actualmente es de los que más mantienen su cultura milenaria, se considera pueblo hermano del bribri, ya que ambos pueblos comparten un mismo origen, esto se puede notar en sus lenguas, las cuales comparten una raíz chibcha, así como similitudes en arquitectura, historias orales y cosmovisión. En la parte económica cultivan básicamente granos, café, cacao y plátano, complementando estas actividades con la pesca y la caza.

Ubicación: Dispersos en varias provincias del país principalmente, Limón, Cartago y Puntarenas. En la zona del Caribe (Tayní, Telire, Talamanca Cabécar), también en la zona de Turrialba (Chirripó Abajo y Arriba, Nairi Awari) y cruzando la cordillera, en la zona sur tenemos a Ujarrás y China Kichá.

Idioma: Su idioma es el cabécar, lo habla el 85% de la población aproximadamente. (Salitre y Cabagra).



PUEBLO BRIBRÍ

Es la población más grande del país, conservan muchas costumbres y tradiciones en lo referente a la arquitectura, organización política, gastronomía, artesanía, cosmovisión y otras manifestaciones culturales. La actividad económica más importante es la agricultura principalmente de productos como el plátano y el cacao, también muchas familias cultivan maíz, frijoles y tubérculos para el consumo propio, también recolectan frutos y plantas de la montaña para comer así como para medicina, materiales para la construcción de la vivienda y elaboración artesanías.

Ubicación: La mayoría de la población indígena bribri se encuentra en la reserva indígena de Talamanca, en el Cantón del mismo nombre, en el Atlántico Sur en la Provincia de Limón. La otra parte de la población se localiza en el cantón de Buenos Aires, provincia de Puntarenas (Salitre y Cabagra).

Idioma: El bribri se conserva en forma oral como escrita, un 70% aproximadamente de la población bribri habla esta lengua. En la región del pacífico es donde más se ha perdido la lengua.



Pueblos indígenas de Costa Rica

PUEBLO NGÖBE

Es un grupo indígena bastante numeroso, principalmente en Panamá. En Costa Rica, esta población indígena son emigrantes panameños que se instalaron en nuestro territorio hace más de 50 años. Se caracterizan por ser hábiles en la artesanía; confeccionan petates y sombreros con cortezas de algunos árboles, es importante rescatar que sus trajes típicos son de gran colorido.

Ubicación: Se encuentran en cuatro territorios: Coto Brus, Abrojos de Montezuma, Conte Burica y Osa, en la zona sur del país, provincia de Puntarenas.

Idioma: Movere y Bocotá, lo habla el casi la totalidad de la población en todos sus territorios.



PUEBLO HUETAR

A la llegada de los españoles el pueblo huetar era de los más importantes del país, sus principales asentamientos se encontraban en el valle central, lamentablemente como consecuencia de colonización, las enfermedades, la esclavitud y el acelerado proceso de mestizaje, la cultura huetar ha casi desaparecido dejando como único rastro un pequeño grupo campesino-indígena en el Cantón de Mora de la provincia de San José.

Ubicación: Se encuentran divididos en dos territorios: Zapatón y Quitirrisí, en la provincia de San José.

Idioma: Extinto, se dice que los huetares hablaron una lengua de origen chibcha. Hoy en día podemos ver los restos de la lengua huetar en muchos nombres de lugares o topónimos. Por ejemplo, Orosí, Cot, Tucurrique, Escazú, Curridabat, entre otros muchos más.



PUEBLO GUATUSO O MALEKU

Al igual que los bribris y cabécares, los guatusos no fueron dominados por los españoles durante el periodo de la ocupación. Una de las primeras personas en visitar el territorio fue el Obispo Thiel en XIX, Él mismo relata las costumbres y características de los guatusos en crónicas de sus varios viajes a los ranchos guatusos. Durante este periodo los guatusos fueron víctimas de los huleros nicaragüenses, quienes tomaron como esclavos a varios indígenas para venderlos en Nicaragua. Hoy solo quedan los Palenques del El Sol, Margarita y el más grande de todos Tonjibe, donde los malekus conservan algunas tradiciones como el entierro de sus muertos cerca de la vivienda y la elaboración de artesanía.

Ubicación: Se encuentran localizados en las llanuras del Norte del país, en el Cantón de San Rafael de Guatuso, Provincia de Alajuela.

Idioma: Su idioma es el Malecu Jaika, y lo habla el 80% de la población aprox.



PUEBLO TÉRRABA

Los térrabas en el pasado fueron considerados como grandes guerreros. No obstante, en la actualidad conforman un grupo muy reducido. Conocidos como teribes en Panamá, donde convergen en las márgenes del Río Teribe. En Costa Rica este pueblo ha sido muy afectado por el proceso de aculturación y la expansión agrícola. Según Guevara, M (2000) las manifestaciones propiamente teribes en la cultura térraba son muy reducidas. Se trata de un pueblo que fue obligado a migrar desde el territorio Teribe en Panamá. Así, debieron adaptarse a una región desconocida y reinventar su cultura, tomando préstamos de sus vecinos los brunka.

Ubicación: Localizado en la reserva de Boruca-Térraba, en la Vertiente Pacífica, en la cuenca del Río Grande de Térraba, en la provincia de Puntarenas, cantón de Buenos Aires.

Idioma: Es el teribe, de origen chibcha, lo habla apenas el 0.7%, quedan muy pocos hablantes, pero existe la posibilidad de recuperar el idioma gracias a que los vecinos teribes de Panamá aún conservan su lengua.



PUEBLO BORUCA O BRUNKA

Un pueblo con alto nivel de aculturación y pérdida de muchas tradiciones culturales, como la arquitectura, el idioma, entre otras, pero a pesar de lo anterior aún se conservan algunas manifestaciones culturales, como por ejemplo, el famoso baile de los diablitos, el cual se realiza todos los 31 de diciembre.

Los y las borucas en la actualidad son considerados como grandes artesanos, sus trabajos en madera de cedro y balsa son de muy buena calidad, además utilizan tintes naturales para la decoración de artesanía, las cuales suelen ser vendidas a turistas que visitan la comunidad.

Ubicación: Están ubicados en dos territorios, teniendo como pueblos centrales a Boruca y Rey Curré, ambos en el cantón de Buenos Aires, en la provincia de Puntarenas.

Idioma: El boruca es una lengua ubicada de origen chibcha, lo habla aproximadamente el 0.3 %, principalmente ancianas, se considera en una lengua con un alto riesgo de desaparecer.



PUEBLO CHOROTEGA

Los chorotegas han perdido casi toda conexión con sus raíces culturales. Quizás una de las principales manifestaciones culturales hoy en día propia de los chorotegas es la alfarería que podemos encontrar en Guaitil, la cual es una comunidad no indígena.

Ubicación: Reserva indígena de Matambú, en el cantón de Hojanca, en la Provincia de Guanacaste.

Idioma: Extinto, sólo se conservan restos del idioma en topónimos.









GEOGRAFÍA HISTÓRICA DE ALÁ O DITSÒ KÃ

LECCIÓN 3

GEOGRAFÍA HISTÓRICA DE ALÁ

Orígenes culturales

Debemos recordar que Costa Rica no sólo sirvió de puente biológico para el paso de animales y plantas, sino, también para el ser humano. Es en el periodo Paleoindio cuando llega el ser humano antiguo (cazador y recolector) a Costa Rica, hace unos 12000 a 8000 años a.C. después, hacia unos 5000 a 2000 años a.C., sucede una transición de los grupos sociales hacia el sedentarismo, esto gracias a los avances en la agricultura, dando origen a las primeras culturas indígenas del territorio costarricense. Es importante rescatar que en Centroamérica existió gran influencia cultural de dos áreas geográficas:

Área geográfica Mesoamérica

El área cultural Mesoamericana se dio en gran parte de México, Guatemala y noroeste de Honduras y oeste de Nicaragua y Costa Rica (Guanacaste). Se sabe gracias a fuentes documentales, que en Costa Rica vivieron grupos étnicos de origen mesoamericano como los nicaraos y chorotegas. Estos pueblos eran muy diferentes étnica y lingüísticamente, a los chibchas que predominaban en el territorio costarricense.

Área geográfica Chibchoide

Muchas de las tribus indígenas de Costa Rica tienen sus orígenes en la cultura Chibcha. El área tradicional chibchoide, se delimita en el presente, desde el nor-este de Honduras, través de la costa Caribe de Nicaragua, el territorio de Costa Rica, Panamá y Colombia hasta el oeste de Venezuela.



Área geográfica Mesoamérica



Área geográfica Chibchoide

GRUPOS INDÍGENAS PRECOLOMBINOS

Para los tiempos de la colonia española, casi toda la totalidad del territorio costarricense está ocupada por diferentes grupos indígenas entre los más mencionados, aparte de los que ya conocemos tenemos por ejemplo:

Quepo y coto, que probablemente fueron grupos borucas.

Los Suerre, que pobrementemente fueron grupos cabécares.

Los Rama o Ramaki, que aún se encuentran en el Atlántico de Nicaragua.

Orígenes de la Cultura Bribri

“Posiblemente están en esa tierra desde que los indígenas desarrollaron cultivos en el país. Pudo haber sido entre 2000 y 4 000 años antes de Cristo, pero no se tienen datos directos de la fecha más temprana de agricultura en Talamanca. La razón de decir que estuvieron ahí cuando tenían agricultura es que señalan un sitio fijo en Talamanca como su lugar de nacimiento (SuLayö o SuLayom, ese lugar es donde fue Viceíta o Ara, hacia el Alto Lari); dicen haber nacido de semillas de maíz, esto supone su cultivo e indica que su identidad propia como pueblo se relaciona con ese cultivo; no hay historias relacionadas con migración”. Bozzoli, María Eugenia. (2010).

Antiguas tribus que habitaron en Talamanca

“Se conoce de las que estaban en el momento de la Conquista, hasta el presente: teribes, bribris, cabécares. Del pasado, agregar urinama y aoyaque (afines a los cabécares) y moyagua (afines a los bribris), chánguenas (afines a grupos panameños). Se encuentran otros nombres, pero son otras maneras de mencionar los anteriores (por ejemplo, viceítas son los bribris, o bien, algunos otros grupos mencionados en realidad son clanes cabécares o bribris). En la costa sureste, hacia Panamá hubo una colonia mexicana, denominada “sikua” o “sigua” y hacia el noroeste estaban los tariacas, pero estos eran principalmente limítrofes a lo que hoy se conoce como Talamanca”. Bozzoli, María Eugenia. (2010).

Antiguas rutas indígenas

Quizás alguna vez te has preguntado, él por qué podemos encontrar bribris en el Pacífico y en el Atlántico, y cómo hicieron para llegar ahí. La Doctora Bozzoli dice lo siguiente, “Porque están en la Cordillera de Talamanca, que ha sido parte de su hábitat. En las tradiciones que tienen, ellos siempre pudieron cruzar del lado Caribe de la Cordillera a la vertiente del Pacífico por cuatro caminos: El que viene de Chirripó a Pérez Zeledón; el que viene de San José Cabécar a Ujarrás de Buenos Aires; el que viene de Alto Lari a Cabagra; el que viene de Urén a Correidores. Los Bribris de Salitre y Cabagra utilizaron tanto el de Ujarrás (que sale a Alto Coen), como el que entra por las fuentes del Río Cabagra que sale a Alto Lari. Los viajes al Pacífico los hacían para residir, para comerciar y para cazar. (Bozzoli, María Eugenia, 2010).

Patrones de asentamiento

Antes de la Llegada de los españoles la población era numerosa, había en las costas, las faldas de la cordillera, y hasta más arriba. Siempre por las orillas de ríos y cerca de quebradas y arroyos. La intensa región de Talamanca tenía por límites el río Tarire-Sixaola al norte, el mar Caribe al noreste, la Cordillera Madre al sur y al poniente y la provincia de Veragua a sur y sureste. El cacicazgo de Talamanca propiamente dicho, se circunscribía a la zona comprendida entre el río Changuino-la (límite con los derbis) al sureste, Tariaca al norte, Chirripó al oeste y la cordillera de Talamanca al este.

Reseña histórica de Talamanca

Talamanca precolombina

En la época precolombina, a partir de 800 d.C. y hasta la llegada de los españoles en el siglo XVI el territorio que actualmente corresponde al cantón de Talamanca, había estado habitado por indígenas de diversos grupos. Este periodo se llama cacicazgos tardíos (800- 1550 D.C), se caracterizó por un incremento en el tamaño y complejidad del diseño interno de las aldeas en ciertos territorios. La presencia de numerosos cementerios simples y complejos, las obras de infraestructuras, la diversidad de bienes domésticos, el desarrollo de la orfebrería, el intercambio regional y los conflictos entre cacicazgos por territorios y recursos son elementos característicos de esta época.

La llegada de los españoles

Entre los años de 1564 y 1570 las incursiones a Talamanca se organizaron desde la recién fundada ciudad de Cartago, además de la entrada a la zona desde el Pacífico realizada por Juan Vázquez de Coronado. Los resultados de todas estas empresas conquistadoras fueron infructuosos, ya que las tribus talamanqueñas siempre fueron grandes luchadoras por su libertad, además las condiciones geográficas del terreno hicieron difícil las arremetidas de los españoles.

Primeros asentamientos españoles

En 1540 don Hernán Sánchez de Badajoz, fundó la ciudad de Badajoz y el puerto de San Marcos en la desembocadura del río Tarire (hoy Sixaola). Juan Vázquez de Coronado pasó por la región en 1564, al regreso de su expedición por territorio nacional y otro que paso por Talamanca en 1570 fue Perafán de Ribera. En 1605 Diego de Sojo, fundó Santiago de Talamanca, en donde se encuentra hoy Suretka.

Las sublevaciones indígenas

En 1610 los indígenas se rebelaron, dirigidos por los Userkörpa, lo que provoca la pérdida y la destrucción de la ciudad de Santiago de Talamanca para los españoles, después hubieron varios intentos fallidos por reconquistar Talamanca. Esta sublevación se dio como consecuencia de los múltiples maltratos y atropellos que recibieron los indígenas por parte de los españoles. Estas mortificaciones continuaron para los indígenas lo que provoca la gran rebelión en 1709 del cacique Presbere y las tribus talamanqueñas.

La llegada de los afrocaribeños a Talamanca

Los primeros afrocaribeños en establecerse en el litoral talamanqueño, se ubicaron en campamentos de pesca localizados al oeste de punta Cahuita, esto aproximadamente en año 1828, donde se fundó el primer poblado de Cahuita. A finales del siglo XIX y principios del siglo XX. Luego se incrementó la población del litoral, debido a la emigración de jamaquinos y habitantes de otras islas del Caribe, a raíz de la conclusión de la construcción del ferrocarril que unió las ciudades de Limón y San José. Asimismo, arribaron familias procedentes de Bocas del Toro y de Colón a causa del conflicto de Panamá y Colombia por la independencia.

La llegada de William Gabb

William Gabb fue un notable geólogo estadounidense, que llegó en 1873 a Costa Rica, contratado por Keith, con el fin de explotar las riquezas del territorio talamanqueño, este plan no es llevado a cabo por Keith, que luego tiene que traspasar el contrato al gobierno de Costa Rica, lo que permite que Gabb continúe con los primeros estudios científicos de geología, geografía y etnología para la región de Talamanca.

La bananera

Los anhelos de Keith por explotar Talamanca no murieron, es en 1912 cuándo comienza con su destructiva empresa de siembra de banano (United Fruit Company), hasta 1930, cuando la bananera tiene que salir del valle a causa de la enfermedad de Panamá y las llenas que destruyeron gran parte de la bananera y su infraestructura. En la tradición oral bribri existen diversos relatos que atribuyen la salida de la bananera a la influencia del máximo líder religioso el Usékar.

El último Blu

Los y las bribris se refieren al término Blu, cuando una persona se le considera rica o con poder. Los caciques eran las máximas autoridades de poder en la jerarquía bribri, junto con los Usékorpa, De los últimos caciques hay referencia de Pablo Presbere, Santiago Mayas, Fober y Birche, Siendo el último Antonio Saldaña, asesinado en circunstancias muy sospechosas, algunos atribuyen su muerte a conspiraciones del gobierno y la compañía bananera.

Geología de Talamanca

Origen geológico

El origen de la cordillera de Talamanca es muy antiguo. La Cordillera es un anticlinal formado por rocas sedimentarias marinas y por rocas volcánicas, cuya formación pertenece a la era Terciaria. Se inicia al este del Valle Central y tiene una orientación noroeste-sureste y continua en Panamá.

Geomorfología

Debemos recordar que se le llama geomorfología, a la ciencia que tiene por objeto de estudio la descripción y la explicación del relieve terrestre. El cantón de Talamanca presenta seis unidades geomorfológicas denominadas: de origen tectónico y erosivo, de sedimentación aluvial, originada por remoción en masa, litoral de origen marino, de origen glaciario y de origen estructural.

Unidad de Origen Tectónico y Erosivo

Está representada por la Cordillera de Talamanca, se ubica en el sector sur a partir de las filas Lleskila, Namuwoki y el cerro Sabdun; así como al sur de los cerros Birtarkara, Jacrón, Dichibeta y sector oeste de este último; lo mismo entre los cerros Urochico y ladera sur del cerro Mirador y el sector comprendido entre los poblados de Bris, Namuwoki, hacia fila Carbón, y de ésta hasta el sector oeste de finca Mata de Limón. Esta unidad comprende rocas viejas de la formación Tuis y como más jóvenes se encuentran las de Suretka.

Unidad de sedimentación Aluvial

Esta unidad en la cuenca del Sixaola se divide en dos subunidades llamadas Valle del Río Sixaola y Valle del Telire.

Subunidad del Valle del Río Sixaola

Se encuentra desde el poblado de Uatsi hasta Sixaola y de ésta hacia el litoral Caribe, la cual constituye un relleno aluvial del tipo de llanura de inundación; el río Sixaola ha cortado un cauce que está a unos tres o cuatro metros bajo la superficie; esta subunidad se compone de un relleno de fracciones de rocas sedimentarias; volcánicas e intrusivas con mayor dominio de rocas sedimentarias.

Subunidad del Valle del Río Telire

Se ubica en la zona comprendida por los poblados Shiroles, Katsi, Coroma y otros, así como el origen del brazo río Telire; el Valle de Telire, llamado también Valle de Talamanca, es una coalescencia de pequeños abanicos de los ríos Telire, Coén, Lari y Urén; su superficie es plana casi horizontal con muchos canales abandonados, los ríos han cortado un cauce que está a tres o cuatro metros bajo la superficie, esta subunidad se compone de un relleno de fracciones de rocas sedimentarias, volcánicas e intrusivas.

Unidad Originada por la Remoción en Masa

Esta se manifiesta por el deslizamiento de la cabecera del río Telire, el cuál se encuentra desde el sector al noreste de los lagos Sacabico y Dabagri, hasta el sitio Rangalle. La unidad presenta un relieve irregular con algunas pequeñas lagunas producto del represamiento y ahondamiento, dentro de la masa que se ha movido. Su longitud es de unos diecisiete kilómetros, con un ancho máximo de dos y medio kilómetros.

Unidad Litoral de Origen Marino

Se divide en dos subunidades llamadas plataforma de coral emergido y plataforma de coral sumergido. La primera se ubica en el poblado Puerto Viejo así como entre los poblados Manzanillo y Punta Mona; lo mismo que al norte de Villa y Punta Cahuita; generalmente es una superficie plana, con una altura máxima de once metros. La subunidad plataforma de coral sumergido, se sitúa al norte de Punta Cahuita, la cual está constituida por un coral activo o vivo. Estas subunidades se componen de coral, es decir un conjunto de exoesqueletos de material calcáreo; su origen está en el crecimiento de un arrecife de tipo coralino y su posterior emersión del mismo.

Unidad de Origen Glaciárico

Está representada por las formas de Erosión y Depositación Glaciárica, la cual corresponde a los Cerros Chirripó Grande, Pirámide y Truncado, los cuáles constituyen formas redondeadas en rocas ígneas, que son testigos de la erosión glaciárica de estas áreas, así como la presencia de depósitos morrécicos y lagunas del mismo origen. El Cerro Chirripó presenta todas las características de un valle glaciárico en forma de artesa, presenta un fracturamiento muy denso, ocasionado por la acción de congelamiento y descongelamiento de agua de las fisuras de la roca.

Unidad de Origen Estructural

Se divide en tres subunidades, llamadas falla Uatsi, falla de Río Tuba y falla de Puerto Viejo. La falla Uatsi, se localiza al sureste del cerro Mirador. La falla del río Tuba se sitúa próximo a las nacientes del citado río. La falla de Puerto Viejo, se encuentra en las cercanías de la carretera que está entre ciudad Bribri y el poblado Patiño.

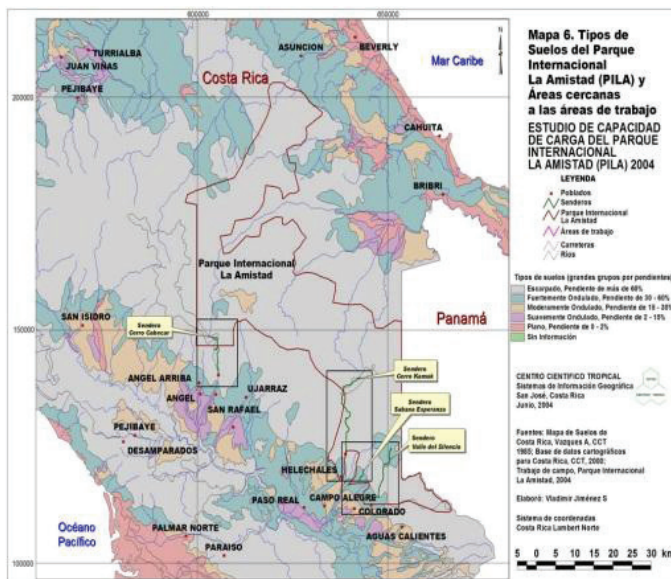
Aspectos generales de Talamanca

Talamanca es un lugar de diversos paisajes con variadas formas de relieve, las cuales comprenden: la costa, el valle y la cordillera. Este cantón pertenece a la provincia de Limón, el mismo está dividido en cuatro distritos: Bratsi, Sixaola, Cahuita y Telire, para el año 2001 se estima una población con un total de 25.857 habitantes, con una superficie de 2.809,93 km².



CLIMA

La precipitación pluvial es muy alta en la zona; con un promedio de 2.100 mm al año. Los meses en que la lluvia disminuye son los de septiembre, marzo y abril. La temperatura oscila entre 24 y 30 grados centígrados.



SUELOS

En la Cordillera de Talamanca el material sedimentario es de rocas intrusivas con suelos de la formación Tuis, bajos en base y con desarrollo incipiente, además de material volcánico. Estos marcan la diversidad de los tipos de suelos presentes. En el Valle de Talamanca hay abanicos aluviales de los ríos Telire, Coén, Lari, Urén y Yorkín. También hay rellenos aluviales que señalan la erosión de las partes altas y medias de la cuenca del Telire. Los suelos son buenos para usos agropecuarios y se les cataloga como moderadamente fértiles.

El territorio indígena Talamaqueño

Los asentamientos indígenas bribris y cabécares comprenden a ambos lados de las faldas de la cordillera, en la ladera del Pacífico destacan Ujarrás, Salitre y Cabagra, En el lado caribeño, sobresalen dos territorios. La Talamanca Bribri y la Talamanca Cabécar, siendo la Talamanca Bribri el principal objeto de estudio en esta clase.

El valle

Este paisaje es conocido como la baja Talamanca o el llano. Este hermoso valle está bañado por los ríos Telire, Coen, Urén y Yorkín. El origen del valle se debe a la acción y los cambios bruscos en los cauces de los ríos a lo largo de los años. Es en este lugar donde se concentra la mayoría de la población, asimismo se encuentra la mayor porción de tierra destinada a la agricultura de monocultivos de plátano, banano y cacao.

La cordillera

El segmento de la Cordillera que forma parte de la reserva comprende unas 54000 hectáreas. Sin lugar a dudas, la Cordillera de Talamanca es un lugar con potencial turístico inimaginable, la belleza de sus montañas, la abundante agua, la biodiversidad, su mayor recurso, la cultura milenaria, son recursos únicos de esta zona, los cuales se pueden desarrollar turísticamente de una forma responsable procurando siempre la sostenibilidad de los recursos y el respeto por la cultura local.

Demografía

Según el último censo del 2011, la población del territorio indígena talamanqueño (Kekoldi, Talamanca Bribri y Cabécar) tenía un aproximado de 13,378 habitantes, es imaginable que hoy en día este número haya aumentado considerablemente. Actualmente la mayoría de la población, se ubica en el valle de Talamanca con un 80% aproximado, el 20% restante se ubica en la cordillera.

Geografía física

El territorio indígena presenta montañas y ríos de gran belleza, estos sitios tienen sus simbolismos dentro de la cosmovisión bribri, existen lugares sagrados como Namasol, los principales ríos son el Telire, Sixaola, Coen, Urén, Lari, Yorkín.

Geografía humana

Según datos del Centro de Desarrollo Indígena, la religión predominante en el territorio indígena bribri, es la católica con un 90%, otros núcleos como los protestantes con 2%, y 8% con Religión tradicional bribri. Otro dato interesante es que la población de Talamanca es bilingüe en su mayoría ya que un 75% habla español y un 75% habla el bribri.

Geografía económica

La economía de Talamanca se basa en la agricultura de diversos productos, siendo los predominantes los monocultivos sikwas del plátano y cacao. En los últimos años vemos como la pérdida del modo de agricultura tradicional ha provocado grandes impactos a los ecosistemas; muchas de las personas del territorio indígena quieren retomar el modo de cultivo tradicional y recuperar la diversificación en los cultivos en forma integral y disminuir con ello los impactos de los monocultivos en el medio ambiente.

Hidrografía de Talamanca

El sistema fluvial del cantón de Talamanca, corresponde a la subvertiente Caribe de la vertiente del mismo nombre, pertenecen a esta las cuencas de los ríos Sixaola, Estrella y Siní.

Las principales cuencas

La principal cuenca es la del río Sixaola, que nace en la confluencia de los ríos Telire y Yorkín, al Telire se le unen los ríos Urén y sus tributarios Katsi, Buruy, Crocorí; también el río Lari y sus afluentes Tunani, Pare, Dikartak, Aktú, así como el río Coen, que recibe a los ríos Suinxi, Guary, Tapari, Dipali y Lori; al igual que los ríos Llei, Broi, Dilkebi, Ski, Arabá, Tiurí, Psei y Chiquei. Al río Sixaola se le unen los ríos Watsi y Gandoca. Los cursos de agua, excepto el Yorkín, Buruy, nacen en el cantón en las laderas de la cordillera de Talamanca y fila Carbón; cuyas aguas van en dirección de suroeste a noreste hasta desembocar en el mar Caribe. Los ríos Sixaola y Yorkín son límites internacionales con la República Panamá.

Riqueza hídrica de Talamanca

Talamanca es abundante en ríos y estos han sido las principales vías de comunicación para bibris y cabécar desde tiempos precolombinos, ya que los mismos son habilidosos navegantes. En la actualidad los ríos como el Sixaola y Telire en su cuenca baja, son navegables todo el año, esto permite que muchas familias puedan sacar sus cosechas en botes y estas puedan ser vendidas. Debido a su riqueza hídrica y topográfica, Talamanca está amenazada por la construcción de una gran represa hidroeléctrica, que desgraciadamente inundaría el valle de Talamanca y con ello nuestras culturas indígenas milenarias.

Orografía de Talamanca

En Costa Rica la mayoría de las tierras altas se ubican en la Cordillera de Talamanca, las dos mayores elevaciones del país se localizan aquí, las cuales son respectivamente, el Cerro Chirripó y Cerro Kamuk También es en estas montañas donde se encuentran los principales bosques primarios.

Principales cerros de la Cordillera de Talamanca

Chirripó Grande 3.820 m
Buena Vista o de la Muerte 3.491 m
Kamuk o Blanco 3.563 m
Urán 3.333 m
Cabécar 3.030 m
Dúrika 3.280 m
Utyum o Cruz del Obispo 3.078 m
Echandi 3.168 m.

Su riqueza

Sin lugar a dudas la mayor riqueza de las montañas de la Cordillera de Talamanca son sus bosques primarios, en ellos es donde converge gran diversidad de flora y fauna En estas montañas nacen algunos de los ríos más importantes del país. Sin embargo, también existen personas inescrupulosas que ven la riqueza de estas montañas no en los bosques, sino, debajo de ellos. Desde mucho antes de la llegada de Gabb, las tierras de Talamanca han sido objeto de estudio de transnacionales, ya que se sabe que Talamanca esconde grandes yacimientos de oro y cobre, los cuales serían un gran negocio para las transnacionales, pero no así para la naturaleza y en especial para el pueblo de Talamanca.



Toponimia

La toponimia es la ciencia que se encarga del estudio de los nombres propios de los lugares. Los nombres geográficos nos indican mucho más que un nombre propio, nos dan información acerca de flora y fauna de un lugar, su historia, características, en fin, detrás de un nombre propio de algún lugar se esconde un significado, más si este nombre es de origen indígena, este tema lo dividiremos en topónimos (nombres de lugares), orónimos (nombres de cerros, montes y montañas) e hidrónimos (nombres de ríos, quebradas).

Topónimos

Son muchas las comunidades del territorio indígena bribri, la mayoría de sus nombres son de origen bribri y cabécar. No obstante, con el pasar del tiempo estos nombres han sufrido ciertas modificaciones, a veces estos topónimos se mezclan con el español perdiendo su significado indígena.

Ambriri: Del bribri ak 'piedra', bli 'cauce' y di 'agua, río' ('río del cauce empedrado').

Amubri: Del bribri amu 'pita' y ri 'agua' ('río de la pita').

Cachabri: Del bribri kacha 'achiote' y bli 'cauce' ('río del achiote').

Suiri: Del bribri (en esta lengua se dice Tsawìri o Tsuwìri) y significa 'Río del Armadillo' (tsawì 'armadillo', -ri 'río').

Cahuita: Del miskito cawi 'sangrillo' y ta 'punta' (punta de los sangril)

Orónimos

Las montañas son de gran importancia dentro de la cultura bribri son lugares sagrados, donde existen seres espirituales o dueños, a los cuales se les debe respeto. En las cercanías del río Lari se encuentra el lugar de origen de la cultura bribri, SuLayö̃m, donde se puede contemplar dónde estuvo la casa de la fiesta y la olla que se utilizó.

Namasol (bribri): montaña de Talamanca; significa 'imponente, exuberante'.

Chirripó (huetar): el cerro de mayor altura en el país.

Kamuk (bribri): que, según Chang (1999: 112), significa 'cerro donde hay una especie de pacaya'.

Sulayö̃m (Bribri): cerro sagrado de los bribris y cabécares, donde Sibú crea a los bribri, con la ayuda de SuLa.

Hidrónimos

El agua es vida, le permite a las culturas progresar. Es interesante ver cómo la cultura bribri rescata este aspecto en la toponimia de las comunidades utilizando la palabra di, en muchas de ellas, vemos cómo se distingue el lugar por medio del cuerpo de agua que lo identifica como sitio habitable.

Lari: río, de origen bribri que significa 'río del niño' (alá 'niño', di' 'agua, río). Según Chang (1999: 114) también podría provenir del cabécar alari 'río de los duendes' (alar 'duende', ri 'río').

Lari: agua del trueno, porque cae como desde el cielo

Urén: agua del bichito azul, por un insecto que vive en sus nacientes; Teliri = agua del tiburón (Bozzoli 1969: 188).

Yorkín o Chare: agua del montecito, por una especie de planta que crece a sus orillas.

Sixaola (miskito): río de la vertiente atlántica; su nombre proviene de sixa 'negro' y wala 'otro'.

Sixaola: según Adolfo Contentla, de origen misquito y significa 'Río de Musáceas' (siksa 'musácea=guineo, banano, plátano', awala 'río').

OTRAS PALABRAS RELACIONADAS CON AGUA

Sufijo ri, li ó di: agua o río, común en la composición de nombres de ríos.

Sufijo ñak: Boca, desembocadura, común para designar el punto donde se encuentra un afluente con el cauce principal o con el mar como en Duriñak = desembocadura del Duri

Koño: canoa, bote ahuecado de cedro o ceiba, utilizado para navegación fluvial (Stone 1961: 46).

Tipö: poza; díglö .

Dí dere: agua rápida (rápidos, saltos y cataratas) (Gabb 1875: 49).

Díne: chichada, junta de trabajo; dí = agua, chicha; ne =bebida (Stone 1961: 150).

Nimari: "río del pez"

Duli: Pozas de agua termal utilizadas para combatir infecciones en la piel (Stone 1961:141).

Riesgos y amenazas geográficas

Inundaciones

Naturalmente esta zona siempre ha sido propensa a las inundaciones y llenas de los ríos, debido a sus características topografía donde predominan las planicies. Las inundaciones se vienen haciendo más grandes cada día, en su mayoría la causa de las inundaciones en Talamanca se debe a la incontrolada deforestación que ocurre en las cuencas de los ríos.

Comunidades con más riesgo de inundación

Las comunidades que más afectadas por las inundaciones suelen ser las cercanas a la cuenca baja del Río Sixaola. No obstante, existen comunidades del territorio indígena bribri las cuales tienen un riesgo considerable de inundación como las siguientes:

Río	Comunidad
Río Urén	Amubri, Boca Urén
Río Lari	Amubri
Río Coen	Coroma
Río Telire	Bambú, Suretka , Shiroles
Río Yorkín	Yorkín, Shuabb, Bris

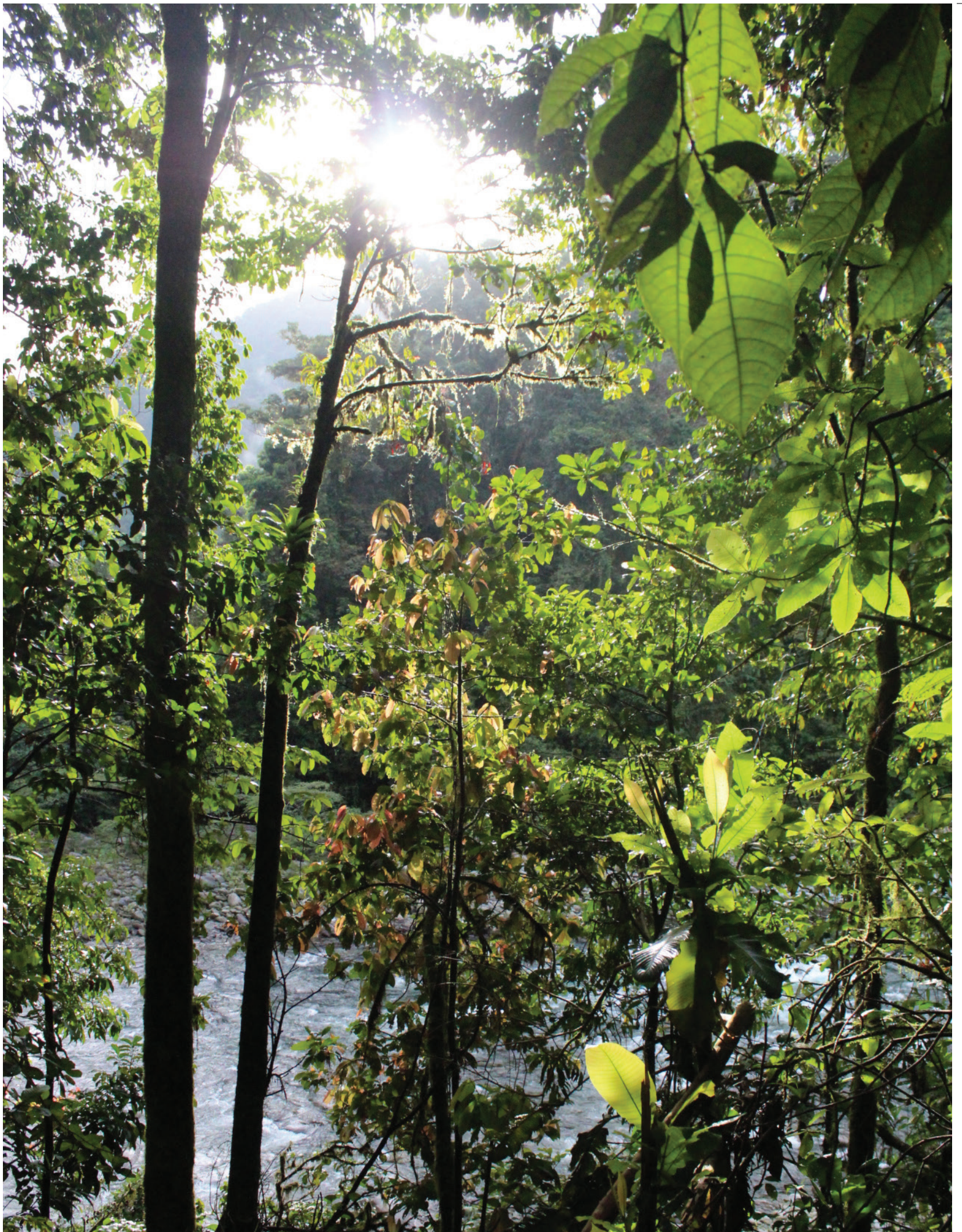
Deslizamientos

Las características topográficas y geológicas propias del cantón de Talamanca, lo hacen vulnerable a la inestabilidad de laderas, donde la pendiente del terreno es más abrupta. Además son susceptibles a inestabilidad de suelos aquellos lugares donde se han practicado cortes de caminos y rellenos poco compactos. Los efectos más importantes de los deslizamientos son:

- Sepultamiento de viviendas.
- Daños diversos a caminos.
- Daños a ganadería y cultivos.

Sismos o temblores

El cantón de Talamanca se localiza dentro de una región sísmica caracterizada por la presencia de importantes temblores, tal como el terremoto de Limón de 1991. Los poblados más vulnerables son: Sepeque, Coroma, Amubri, Bratsi, Chase, Bratsi y Bribri.





A lush green forested mountain landscape with mist and a thatched-roof house in the foreground. The scene is dominated by dense, vibrant green trees covering a steep hillside. Mist or low clouds are draped across the upper portions of the forest, creating a sense of depth and atmosphere. In the lower-left foreground, a traditional house with a steeply pitched, thatched roof is partially visible, surrounded by various tropical plants and trees. The overall composition is serene and naturalistic.

GEOGRAFÍA TURÍSTICA

LECCIÓN 4

GEOGRAFÍA TURÍSTICA

Gestión de los espacios turísticos

El paisaje es uno de los mayores atractivos del turismo, cuando una comunidad se desarrolla turísticamente, se dará una relación directa entre el paisaje y las actividades turísticas. Esta relación se da en lo que llamaremos espacio turístico. La adecuada planificación de estas actividades, es lo que garantizará un menor impacto sobre el paisaje.

Paisaje

El paisaje es la parte visible del territorio. El paisaje es cambiante debido a las acciones humanas, es diferenciado de otros y puede ser localizado de acuerdo a su posición, altitud y coordenadas. El mismo lo podemos clasificar en paisaje natural y cultural.

Paisaje cultural

Se entiende por paisaje cultural el resultado de la acción del desarrollo de actividades humanas en un territorio concreto, como por ejemplo, la construcción de infraestructura y la agricultura.

Paisaje natural

Un paisaje natural es una parte del territorio, que se encuentra escasamente modificado por la acción del ser humano, como por ejemplo los Parques Nacionales.

Espacio turístico

El espacio turístico lo comprenden los atractivos turísticos, ya sean naturales o artificiales, además de la planta turística, como albergues, servicios de alimentación, transporte entre otros.

Planificación de los espacios turísticos

Esta debe tender a la optimización en el uso del espacio y basarse en el respeto a las comunidades receptoras de turismo, redistribuyendo una parte importante de los beneficios obtenidos de la actividad turística. El desarrollo planificado y la ordenación integrada de los espacios turísticos deben garantizar de manera efectiva la inserción armónica del turismo en el medio local desde el punto de vista paisajístico, ambiental, económico y sociocultural.

Circuito turístico

Es el conjunto de vías y visitas que se enlazan, constituyendo un itinerario cerrado, que nace y muere en idéntico lugar. También se conoce como una ruta organizada que debe tener perfectamente definido el itinerario, incluye el alojamiento y la alimentación durante todo el recorrido, todo ello a un precio estipulado que sirve para comprar el conjunto de los servicios.

Ruta

Tipo de itinerario que tiene como objetivo dar a conocer un determinado espacio en forma de visitas de corta duración y enlazar enclaves relativamente cercanos con el fin de producir una sinergia entre ellos.

Capacidad de carga

En su traslación al turismo y a las actividades recreativas, se emplea con frecuencia el término capacidad de acogida, entendiendo por tal la cuantía máxima de visitantes que pueden utilizar una determinada instalación; a partir de dicha cantidad se da el deterioro sobre la calidad ambiental del lugar, producido de la presión turística, la cual en muchos casos es irreversible.



Impactos geofísicos del turismo

Los impactos del turismo en el medio ambiente natural, están relacionados con las consecuencias de la ocupación del espacio, las presiones físicas sobre los recursos turísticos y los impactos sobre los recursos naturales, necesarios para poder satisfacer la llegada del turismo a la comunidad receptora. Algunos impactos geofísicos (espacio o paisaje) son los siguientes:



Contaminación del agua

Al llegar turistas, la cantidad de agua que se debe utilizar, es mucho mayor de la que suelen consumir por los locales, por tanto las cantidades de aguas residuales serán mayores. Si no existen iniciativas para el manejo de aguas contaminadas, las fuentes potables estarán en peligro.



Imagen silvestre empobrecida

Cuando la cantidad de turismo sobrepasa la capacidad de carga, la primera afectada será la naturaleza, las especies de flora y fauna se reducirán, en algunos casos hasta podrían llegar a extinguirse.



Fragmentación de los hábitats

La fragmentación de los hábitats sucede cuando la intervención humana construye una barrera física, separando los ecosistemas, lo que provoca un efecto tipo isla, el cual impide la dispersión de las especies.

Bibliografía

- Borge, C y Castillo, R. (1997) Cultura y conservación en la Talamanca indígena. EUNED, San José, Costa Rica.
- Borge, C y Pia, P. (2004). Diagnóstico ecológico del Parque Internacional La Amistad-Talamanca. En: III Diagnóstico del área silvestre protegida. Plan de Manejo del Parque Internacional La Amistad. Obtenido el 05/07/2010 de: http://www.inbio.ac.cr/pila/pdf/diagnostico_ecologico_pilaweb.pdf
- Borge, C; Villalobos, V. (1994) .Talamanca en la encrucijada. EUNED, San José, Costa Rica.
- Bozzoli, M. E. (1967). Sobre el sistema de parentesco de los bribris. UCR. San José, Costa Rica.
- Bozzoli, M. E. (1977). Narraciones bribris. Revista Vínculos. Vol. 3, Museo Nacional. San José, Costa Rica.
- Bozzoli, M. E. (1979). El nacimiento y la muerte entre los bribris. Editorial de la Universidad de Costa Rica, San José, Costa Rica.
- Bozzoli, M.(2010). Comunicación personal. Entrevista María Eugenia Bozzoli. San José. Costa Rica
- Guevara, M. (2000). Perfil de los pueblos indígenas de Costa Rica. Obtenido el 05/07/2010 de:<http://www.territorioscentroamericanos.org/redesar/Sociedades%20Rurales/Pueblos%20ind%C3%ADgenas%20de%20Costa%20Rica.pdf>
- INEC (2011). X Censo Nacional de Población y VI de Vivienda 2011, Territorios Indígenas. Obtenido el 09/09/2018 de https://www.uned.ac.cr/extension/images/ifcmdl/02._Censo_2011._Territorios_Indigenas.pdf.
- Smith, T. M y Smith, R. L. (2007). Ecología. Madrid: Pearson-Addison Wesley
- Vargas, U. (1997). Geografía turística de Costa Rica. Editorial UNED, San José, Costa Rica.
- Vargas, U. (2006). Geografía de Costa Rica. Editorial UNED, San José, Costa Rica.

